



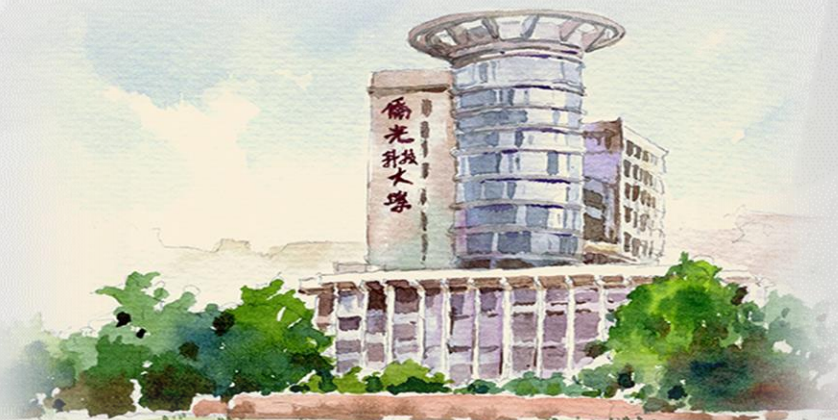
僑光科技大學  
Overseas Chinese University

# 112學年度第1學期 期末全校導師座談

報告人：

蔡源成 學務長

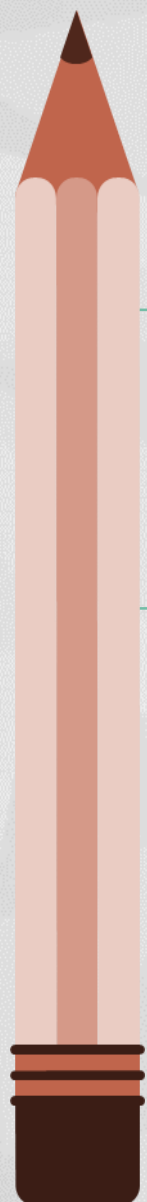
113 年 01月 10 日



# 簡報大綱



僑光科技大學  
Overseas Chinese University



壹、

統計分析

貳、

留生作為

參、

精進行動

肆、

檢討建議





# 壹、統計分析-各系班級數

學院	系所	日間部	進修部	總計
		班級數	班級數	班級數
商管學院	財金系	10	4	14
	企管系	10	9	19
	國貿系	8	4	12
	行流系	13	12	25
	財法系	8	4	11
設資學院	多遊系	8	5	13
	資科系	11	8	19
	創設系	6	5	11
	機械系	3	4	7
	工設系	6	4	10
觀餐學院	旅展系	6	4	10
	餐管系	13	12	25
	觀光系	8	12	20
	應英系	6	4	10
合計		116	91	207

註1.碩士班6班、EMBA碩專班2班。

註2.班級數205班(日間部116班、進修部91班)。

註3.導師數154人。

註4.新南向3班。

註5.中州安置生4班(日間部2班、進修部2班)。

# 壹、統計分析(1)



## 日四技學生流失率情形

學制	系科	本學期 期初人 數 J	繳費人 數(AJ)	流失人 數(A- AJ)	繳費流 失率[(J- AJ)/J]	外校 轉學 入	本校 學生 轉學 出	本校學 生轉學 入	轉系 出	轉系 入
日四技	財金系	403.00	398.00	5.00	1.24%	9	-2	2	0	1
日四技	資科系	330.00	325.00	5.00	1.52%	4	-10	2	0	0
日四技	餐管系	626.00	613.67	12.33	1.97%	14	-3	5	0	1
日四技	行流系	619.00	603.67	15.33	2.48%	10	0	4	0	3
日四技	機械系	116.00	112.67	3.33	2.87%	3	0	0	-1	0
日四技	工設系	195.00	189.00	6.00	3.08%	3	0	0	0	0
日四技	創設系	252.00	244.00	8.00	3.17%	5	-1	2	-3	0
日四技	國貿系	267.00	258.33	8.67	3.25%	4	0	1	0	0
日四技	觀光系	420.00	405.67	14.33	3.41%	12	-3	2	0	1
日四技	企管系	287.00	277.00	10.00	3.48%	6	-1	1	-1	0
日四技	旅展系	236.00	227.67	8.33	3.53%	0	-5	0	-1	0
日四技	多遊系	343.00	330.67	12.33	3.60%	7	-3	3	0	1
日四技	應外系	168.00	159.00	9.00	5.36%	15	-2	1	0	0
日四技	財法系	390.00	363.00	27.00	6.92%	5	0	7	-1	0

# 壹、統計分析(2)



## 夜四技學生流失率情形

學制	系科	本學期期初人數 J	繳費人數(AJ)	流失人數(A-AJ)	繳費流失率[(J-AJ)/J]	外校轉學入	本校學生轉學出	本校學生轉學入	轉系出	轉系入
夜四技	工設系	96.00	94.00	2.00	2.08%	3	0	0	0	0
夜四技	資科系	289.00	280.33	8.67	3.00%	5	-2	7	0	0
夜四技	觀光系	474.00	455.67	18.33	3.87%	21	-3	4	0	1
夜四技	國貿系	107.00	101.67	5.33	4.98%	8	-2	0	0	0
夜四技	行流系	583.00	551.67	31.33	5.37%	15	-3	3	-1	0
夜四技	應外系	87.00	82.00	5.00	5.75%	4	0	1	0	0
夜四技	企管系	231.00	217.00	14.00	6.06%	8	-2	0	0	0
夜四技	多遊系	142.00	133.33	8.67	6.10%	3	-3	2	0	0
夜四技	餐管系	551.00	517.00	34.00	6.17%	7	-1	3	0	0
夜四技	機械系	110.00	102.00	8.00	7.27%	4	0	0	0	0
夜四技	財法系	129.00	119.33	9.67	7.49%	3	-7	0	0	0
夜四技	財金系	155.00	141.67	13.33	8.60%	3	-3	3	0	0
夜四技	創設系	146.00	133.00	13.00	8.90%	6	-1	2	0	0
夜四技	旅展系	100.00	90.00	10.00	10.00%	2	-1	3	0	0

# 壹、統計分析(3)



異動原因	日間部	進修部	總計	占比	排名
逾期末註冊	24	115	139	34.66%	1
休學逾期末復學	43	36	79	19.70%	2
轉學	40	7	47	11.72%	3
工作因素	20	24	44	10.97%	4
志趣不合	19	9	28	6.98%	5
服兵役	6	14	20	4.99%	6
其他	7	1	8	2.00%	7
經濟因素	4	3	7	1.75%	8
健康因素	1	5	6	1.50%	9
缺曠課因素	2	3	5	1.25%	10
因生涯規劃	1	3	4	1.00%	11
因家人傷病	0	3	3	0.75%	12
因學業成績	2	1	3	0.75%	12
適應不良	2	1	3	0.75%	12
育嬰	0	2	2	0.50%	15
出國	1	0	1	0.25%	16
家庭因素	1	0	1	0.25%	16
逾修業年限	1	0	1	0.25%	16
總計	174	227	401	100.00%	



# 壹、統計分析-休退原因(2)



## 貳、留生作為(1)--第一梯次留生會議



- 會議目的：新生班導師留生座談
- 會議時間：112年12月6日13:10
- 會議議程：
  - 一、新生班經營分享-傅秀仁老師
  - 二、讓學生快樂自在的學習-張文賢主任
  - 三、體育活動對學校留生的影響力-陳嘉康主任
  - 四、支持社團活動提升學校認同與續讀意願-陳凱玲組長
  - 五、諮商輔導與留生精進作法-邱美華主任



## 貳、留生作為(2)--第二梯次留生會議



僑光科技大學  
Overseas Chinese University

- 會議目的：2-4年級留生有待努力班級留生座談
- 會議時間：112年12月13日13:10
- 會議議程：
  - 一、二年級留生績優導師班級經營分享-賴崇仁組長
  - 二、三，四年級留生績優導師班級經營分享-歐昱廷總務長
  - 三、讓學生快樂自在的學習-張文賢主任
  - 四、體育活動對學校留生的影響力-陳嘉康主任
  - 五、支持社團活動提升學校認同與續讀意願-陳凱玲組長
  - 六、諮商輔導與留生精進作法-邱美華主任

# 參、精進行動-學務處(1)



- ▲ 增加系學會功能(輔助)。
- ▲ 建立經濟不利學生資料庫，透過資料及數據分析，掌握未及時申辦助學措施同學，主動服務。
- ▲ 強化服務態度及技巧，同理經濟不利學生心理感受，建立一個有溫度的助學服務環境。
- ▲ 積極宣導「圓夢助學措施」之學雜費減免、弱勢助學、就學貸款、校內外獎助學金，輔導學生申辦助學措施及獎助學金。
- ▲ 導師真心關懷，學生深切感受。
- ▲ 善用群組宣揚獲獎績優事蹟
- ▲ IR校務研究計畫，透過校務研究成果提升本校師長對社團活動的認同，營造對社團活動友善的校園環境，進而提升學生之學校認同與續讀意願。
- ▲ 原資中心針對請領原民助學金之原民舊生，進行該生部落之人文地產景資料盤點調查，深化連結部落關係



# 參、精進行動-學務處(2) 現行方案



僑光科技大學  
Overseas Chinese University

## A. 學雜費減免

☐ 持有以下身分證明，得申請學雜費補助

### ① 原住民學生

(日)工業類34,607、商業類30,307

(夜)補助金額不超過日間定額補助

### ② 低收入戶學生

(日)工業類50,959、商業類44,326

(夜)工業類27,906、商業類25,886

### ③ 特殊境遇家庭之子女或中低收入戶

(日)工業類50,959、商業類44,326

(夜)工業類27,906、商業類25,886

### ④ 身心障礙學生或身心障礙人士子女

重度：(日)工業類50,959、商業類44,326

(夜)工業類27,906、商業類25,886

中度：(日)工業類35,597、商業類30,954

(夜)工業類19,460、商業類18,046

輕度：(日)工業類20,341、商業類17,688

(夜)工業類11,120、商業類10,312

### ⑤ 給卹期滿(內)軍公教遺族

由學校先行受理，再報教育部核辦

## B. 弱勢助學金

☐ 符合以下資格，得申請弱勢助學

☑ 家庭年所得未超過70萬元

☑ 家庭存款利息未超過2萬元

☑ 家庭不動產價值未超過650萬元

☐ 弱勢助學補助標準級距如下

級別	年收入所得	補助金額
第一級	70萬以下	20,000
第二級	70萬~90萬	15,000

## 就學貸款

◆ 每學期視經濟需求自由申請

◆ 家庭所得未達120萬

依據教育部「高級中等以上學校學生就學貸款辦法」，並於在學期間負擔貸款利息(1.65%)





# 最新消息

## 112學年度第2學期起

# 行政院減免學雜費

- 免申請

- 本國籍日間部學士班，每學期定額補助17,500元  
(進修部學士班減免學雜費方式尚未核定，俟定案後另行公告)
- 除已申請「教育部學雜費減免者」，自112學年度第2學期註冊單直接扣除行政院減免學雜費17,500元  
(唯已享「各部會就學補助者」將於事後追回預扣補助款)

學務處 生輔組 提醒您 112.12.25



## 學生宿舍

- ◆四人房(女生宿舍9,100元)
- ◆六人房(男生、女生宿舍6,900元)

凡符合優先保障住宿身分，得檢附相關證明，請詳閱分發學校課程銜接及生活照顧彙整表

### 住宿優惠

#### 校內住宿優惠

**【持有低收入戶證明】另享優惠**

入住宿舍六人房型，可免繳住宿費  
入住宿舍四人房型，優惠6,900元

#### 校外租金補貼

**【低收(中低) 或弱勢助學資格】**

台中區域最低補助2,400元(最高6個月)  
外縣區域最高補助3,600元(最高6個月)



## 行政院補貼校內住宿費

- 本案補貼對象為「**本國籍校內住宿學生**」，原則補貼「**一般身分**」每名最高5,000/學期
- 「**經濟弱勢身分**」每名最高7,000/學期 (僅限低收入戶、中低收入戶身分者)，並於**113年2月起正式實施**。







## 參、精進行動-學務處(4)

### 僑園築夢

符合『A.學雜費減免或B.弱勢助學金』

補助資格,參與學校開設各式證照、課業與就業技能相關課程及輔導,得申請下列之獎助學金：



#### 課業輔導

每學期利用課餘時間參與輔導,單一課程享有基本助學金2,000元至3,000元,輔導後學期成績進步或及格者可申請獎學金,單學期最高獎助學金約2萬5仟元



#### 技能輔導

學生參與院所開設就業發展之技能輔導課程,可獲助學金3,000元



#### 證照輔導

學生參與專業證照輔導課程經模擬考及格者,獲獎助學金5,000元輔導後考取證照登錄系統核可後,得加發證照考取獎勵金2,000元



#### 競賽輔導

學生利用課餘與專業教師進行系所相關技能培訓至少達24小時,並參與全國性或國際性競賽可獲助學金5,000元,輔導後獲得前三名者,可再申請競賽優秀獎勵金,每人每次最多1萬2仟元



#### 職涯輔導

參與本校就業(實習)博覽會或就業媒合活動,可獲獎學金3,000元

## 圓夢助學措施成效

學年度	109學年		110學年		111學年	
項目名稱	補助人次	金額	補助人次	金額	補助人次	金額
弱勢助學	688	20,209,000	555	16,022,000	426	12,207,500
學雜費減免	2,214	60,540,723	2,231	62,374,722	2,142	59,829,842
住宿優惠	46	317,400	60	414,000	44	303,600
工讀補助	186	9,689,126	185	10,554,901	182	11,347,003
急難救助	20	316,000	30	437,127	41	670,000
弱勢學生 校外賃居補助	163	1,290,150	141	1,190,400	109	1,794,240
校內獎助學金	46	460,000	38	375,000	40	400,000
校外獎助學金	292	2,212,000	370	2,923,000	241	1,944,000
合計(不含就貨)	3,655	95,034,399	3,610	94,291,150	3,225	88,496,185

年度	109年		110年		111年	
項目名稱	補助人次	金額	補助人次	金額	補助人次	金額
僑園築夢	1,510	5,173,955	1,628	5,798,000	2,140	5,705,000



# 落星・聚一學生會聖誕季活動

今日由學生會主辦，學務處課指組指導的「星光造夢聖誕季」——「拼湊·光 聖誕市集」、「樂聽·點 聖誕音樂會」以及「落星·聚 聖誕點燈儀式」活動圓滿完成。

圖資大樓前方豎立的，是學生會發揮創意，用訂製的鋼架，塑膠球串及燈飾手工佈置完成的聖誕樹，樹上掛著的是學生會已傳承10多年，年年為僑光學子帶來佳節幸福氣氛的**聖誕之星**。

17:45分，隨著太陽落下，由余致力校長宣布點亮聖誕樹，眾多師長含學務長、總務長、國際長、公關長、紀逸倫所長、楊仙維老師以及學務處二級主管等師長皆到場共襄盛舉。隨著如繁星聚集的聖誕燈飾點亮，**繁星教會唱詩班**在台上為現場師生報佳音，台下**南向專班**的同學隨音樂一同歡唱舞蹈，熱鬧不已，**祝福僑光所有的學生及教職員工在這溫暖的年末幸福平安。**

學務長 蔡源成 祝福您 112.12.13



僑光科技大學  
Overseas Chinese University





# 《揮別過去、開創未來-2023忘望年會》記實

Overseas Chinese University

學務處延續多年傳統，於歲末年終的今天，為今年度的新生舉辦「忘望年會」，計有25個班級1038位同學在各系主任及導師引領下，競相踴躍慷慨陳詞「**2023**最想**忘掉**的事，**2024**最**期望**做的事」，師長們適時回饋，消弭同學對未來的徬徨不安及帶動同學融入團隊，凝聚班級向心，提升學校認同，緊密的師生互動，令人感動；**尤其餐管系在系主任縝密規劃、全系老師全力配合下，活動內容及成果更令人驚艷。**

活動期間，**學務長**帶領二級主管**逐班聽取建言、回應問題並期勉同學，勇於未來的挑戰**，學務處會是同學在學期間最堅實的後盾，並對所有參與師長的努力，表示感動與感謝。



學務處感謝您 112.12.20



### 2023僑光社團博覽會



[https://www.youtube.com/watch?v=k4-\\_RTsm1Jc&t=1s](https://www.youtube.com/watch?v=k4-_RTsm1Jc&t=1s)



## 2023 僑光校慶演唱會活動



[https://youtu.be/Vf-tKx0hnkl?si=Zh6e7cFNiaQcl\\_W7](https://youtu.be/Vf-tKx0hnkl?si=Zh6e7cFNiaQcl_W7)



# 參、精進行動-致校友的一封信

各位桃李滿門的老師新年好：

歲末年終之際，參加新生班的「112 忘望年會」，看到同學們慷慨陳詞的檢討過去、期許未來，不禁思考本校發展至今是否也面臨承前啓後的重大轉折？爲了學校永續發展，期盼全校師長群策群力，全力衝刺各項招生大計。

在這個冷冷的歲末時節，深切期待桃李滿門的您，能對您過去辛苦陪伴成長的畢業同學們，獻上暖暖的關懷與祝福，同時關心校友們的近況發展，並勇於給予良善的**建議—就讀本校企研所 EMBA**，藉此跨域結識不同領域同學及老師，擴展人際與視野，爲自己增值、爲學歷鍍金、爲未來加分；**並請務必協助轉傳附檔 Line 至相關校友群組或個人。**

因此，期待各位師長能運用可能的時間，窮盡可能的方法，推薦校友**就讀本校企研所在職專班**，預期**2年順利取得碩士學位**。若有任何不解之處，建議校友運用附檔 QRcode 填寫就讀意願表單，將會由企管系堅強陣容(本人、系主任及產學長等)一專業師資主動聯繫服務。

再次感謝您作育英才的努力，與對學校的奉獻。若因您努力的加持，**讓去年 EMBA 已達滿招 44 人**或繼續成就本校永續的發展，**今年招生名額提高至 56 人的目標**。本人除了必然納入學務處實質感謝外，**亦會將您的貢獻送交人事室卓參！**

學務長兼企管系研究生事務委員會召集人 蔡源成 113 元旦

## 親切問候校友以及傳達 本校研究所的優勢，期 能增進招生人數



### 致畢業校友們母校深切的問候

歲末年初之際，謹獻上誠摯祝福—新年快樂，儘管您離校已若干時間，惟師長惦記之心不曾須臾停歇；學校推動校務之餘總是思考如何為校友們生涯發展盡些心意，因此特為各位量身打造**EMBA學程**，可與您**目前職涯併行不悖、且預期二年順利取得碩士學位**。並能跨域結識不同領域的同學及老師，擴展視野，不僅為您的學歷鍍金、亦為您的未來加分。

歡迎您(**具在職證明1年**)申請就讀極具優勢之企管碩士EMBA：

- (1) 上課超彈性：**自由選擇**平日、假日、夜間**時段上課**。
- (2) 修課可自主：每週可最少修課2小時，兼顧家庭或工作。
- (3) 學費CP值高：**學費6,120元/學分**，**中部最超值**。
- (4) 修滿**24學分**及碩士論文即可**取得碩士學位**。

113學年度EMBA招生簡章



就讀意願表單

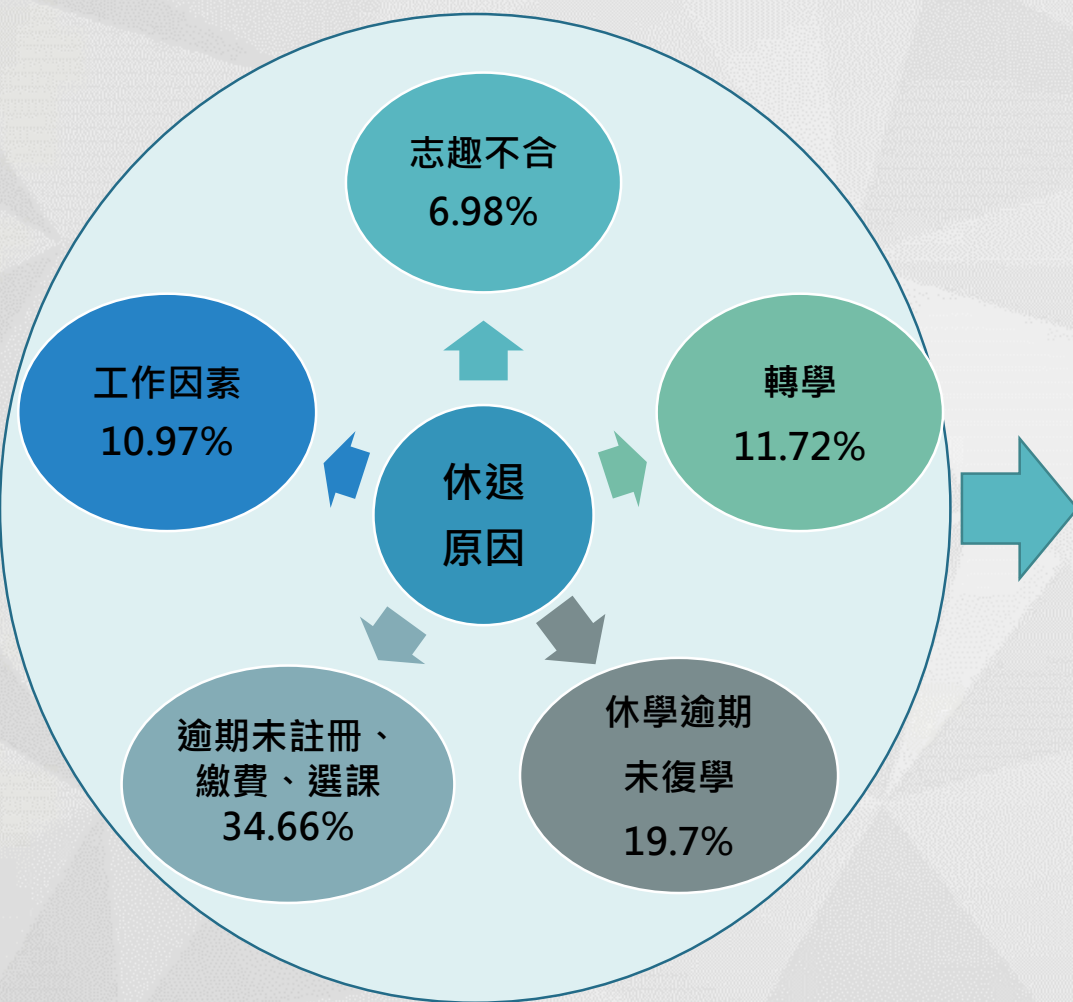


# TRP

( Total Retention Program )

**攜手並進  
維持留生率**

## 肆、檢討建議(2)



### 學術單位

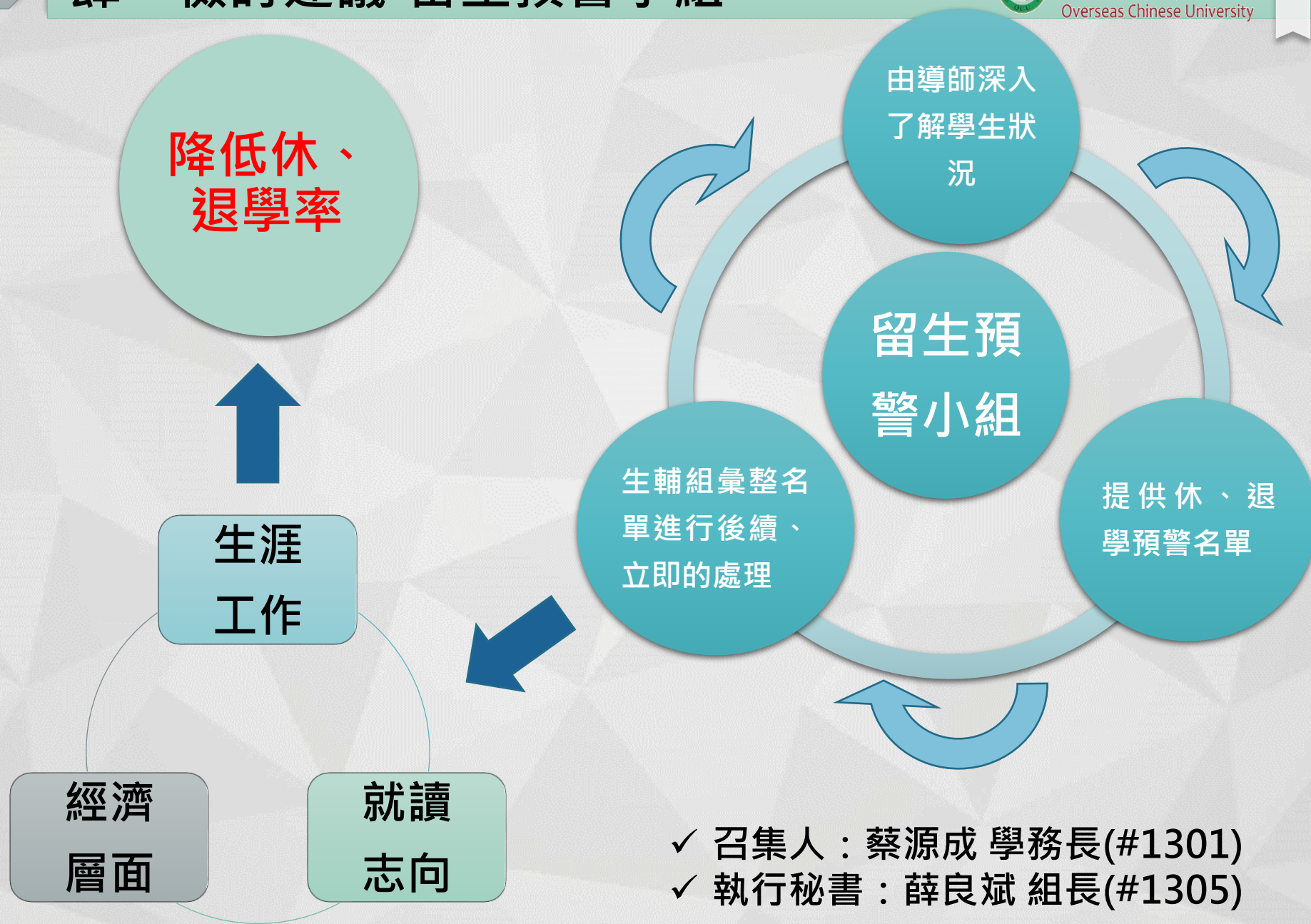
- 院、系、通識、導師、教師...等等

### 行政單位

- 教務、學務、總務、產合處、國際處...等等



## 肆、檢討建議-留生預警小組



敬請指教