



# 座談議程

壹、主席致詞

貳、工作報告

參、精進方案分享

一、二年級留生績優導師班級經營分享 - 行銷系賴崇仁老師

二、三、四年級留生績優導師班級經營分享 - 行銷系歐昱廷總務長

三、讓學生快樂自在的學習 - 觀光系張文賢主任


四、體育活動對學校留生的影響力 - 體育室陳嘉康主任

五、支持社團活動提升學校認同與續讀意願 - 課指組陳凱玲組長

六、諮商輔導與留生精進作法 - 諮輔中心邱美華主任

肆、綜合座談

陸、散會



# 112學年度第1學期 第二次留生精進行動研討 (二、三、四年級)

112年12月13日  
雁閣樓會議室



僑光科技大學  
Overseas Chinese University

# 主席致詞



僑光科技大学  
Overseas Chinese University

# 工作報告



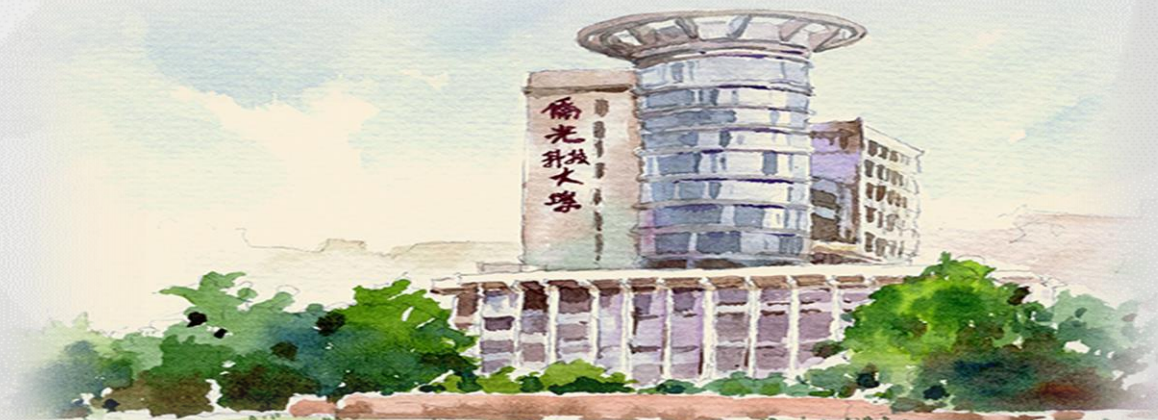
僑光科技大學  
Overseas Chinese University

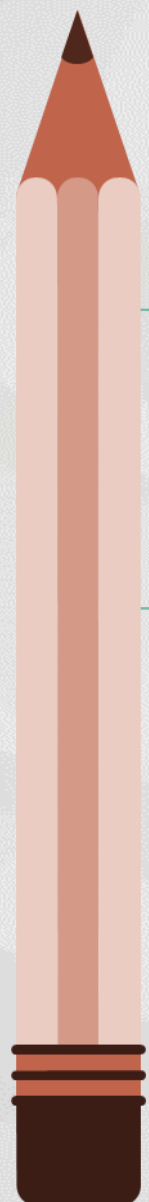
# 112學年度第1學期 留生精進行動研討

報告人：

蔡源成 學務長

112 年 12月 13日





壹、

統計分析

貳、

實踐方案

參、

TRP

肆、

檢討建議

# 壹、統計分析-各系班級數



學院	系所	日間部	進修部	總計
		班級數	班級數	班級數
商管學院	財金系	10	4	14
	企管系	10	9	19
	國貿系	8	4	12
	行流系	13	12	25
	財法系	8	4	11
設資學院	多遊系	8	5	13
	資科系	11	8	19
	創設系	6	5	11
	機械系	3	4	7
	工設系	6	4	10
觀餐學院	旅展系	6	4	10
	餐管系	13	12	25
	觀光系	8	12	20
	應英系	6	4	10
合計		116	91	207

註1.碩士班6班、EMBA碩專班2班。

註2.班級數205班(日間部116班、進修部91班)。

註3.導師數154人。

註4.新南向2班。

# 壹、統計分析(1)



## 日四技二年級班級流失率(>5%)

學籍班級	本學期期初 人數J	繳費人數 (AJ)	流失人數(J- AJ)	繳費流失率	導師
日觀光111忠	50.0	47.33	2.67	5.3%	葉OO
日應外111忠	37.0	35.00	2.00	5.4%	李OO
日財金111孝	55.0	52.00	3.00	5.5%	黃OO
日觀光111孝	49.0	46.00	3.00	6.1%	蔣OO
日企管111忠	70.0	65.00	5.00	7.1%	賴OO
日機械111忠	41.0	38.00	3.00	7.3%	鄭OO
日工設111忠	37.0	34.00	3.00	8.1%	杜OO
日國貿歐美111忠	36.0	32.67	3.33	9.3%	陳OO
日多遊111孝	38.0	34.00	4.00	10.5%	施OO
日創設111忠	56.0	49.67	6.33	11.3%	廖OO
日多遊111忠	41.0	36.33	4.67	11.4%	曾OO
日旅展111忠	45.0	39.00	6.00	13.3%	屈OO
日財法111孝	54.0	44.00	10.00	18.5%	邱OO
日財法111忠	57.0	45.00	12.00	21.1%	鄢OO

## 壹、統計分析(2)



### 日四技三、四年級班級流失率(>4%)

學籍班級	本學期期 初人數J	繳費人數 (AJ)	流失人數 (J-AJ)	繳費流失率	導師
日工設機械110忠	49.0	47.00	2.00	4.1%	郭OO
日行銷110孝	46.0	44.00	2.00	4.3%	謝OO
日旅展110孝	46.0	44.00	2.00	4.3%	許OO
日國貿110忠	45.0	43.00	2.00	4.4%	田OO
日行銷110愛	43.0	41.00	2.00	4.7%	陳OO
日資科110忠	40.0	38.00	2.00	5.0%	楊OO
日財法110忠	55.0	52.00	3.00	5.5%	沈OO
日餐管110仁	51.0	46.00	5.00	9.8%	張OO
日應外110孝	25.0	22.00	3.00	12.0%	歐OO
日行銷110忠	43.0	37.67	5.33	12.4%	周OO
日應外110忠	21.0	18.00	3.00	14.3%	吳OO
日行銷109仁	49.0	47.00	2.00	4.1%	蔡OO
日企管109孝	43.0	41.00	2.00	4.7%	何OO
日觀光109忠	53.0	50.00	3.00	5.7%	張OO

# 壹、統計分析(3)



## 夜四技二年級班級流失率(>10%)

學籍班級	本學期期 初人數J	繳費人數(AJ)	流失人數(J-AJ)	繳費流失率	導師
夜行銷111仁	60.0	54.00	6.00	10.0%	陳OO
夜觀光111孝	40.0	36.00	4.00	10.0%	楊OO
夜國貿111忠	16.0	14.33	1.67	10.4%	廖OO
夜資科111忠	40.0	35.00	5.00	12.5%	尹O
夜機械111忠	48.0	42.00	6.00	12.5%	林OO
夜餐管111仁	48.0	42.00	6.00	12.5%	林OO
夜觀光111仁	37.0	32.33	4.67	12.6%	鐘OO
夜多遊111忠	36.0	31.00	5.00	13.9%	陳OO
夜餐管111忠	50.0	43.00	7.00	14.0%	洪OO
夜企管111忠	51.0	43.67	7.33	14.4%	蕭OO
夜行銷111忠	30.0	25.67	4.33	14.4%	莊OO
夜旅展111忠	34.0	29.00	5.00	14.7%	許OO
夜行銷111孝	34.0	27.00	7.00	20.6%	李OO
夜財法111忠	28.0	21.67	6.33	22.6%	林OO
夜財金111忠	41.0	31.67	9.33	22.8%	張OO
夜餐管111孝	49.0	37.00	12.00	24.5%	張OO
夜創設111忠	24.0	18.00	6.00	25.0%	楊OO
夜應外111忠	14.0	9.00	5.00	35.7%	吳OO

# 壹、統計分析(4)



## 夜四技三、四年級班級流失率

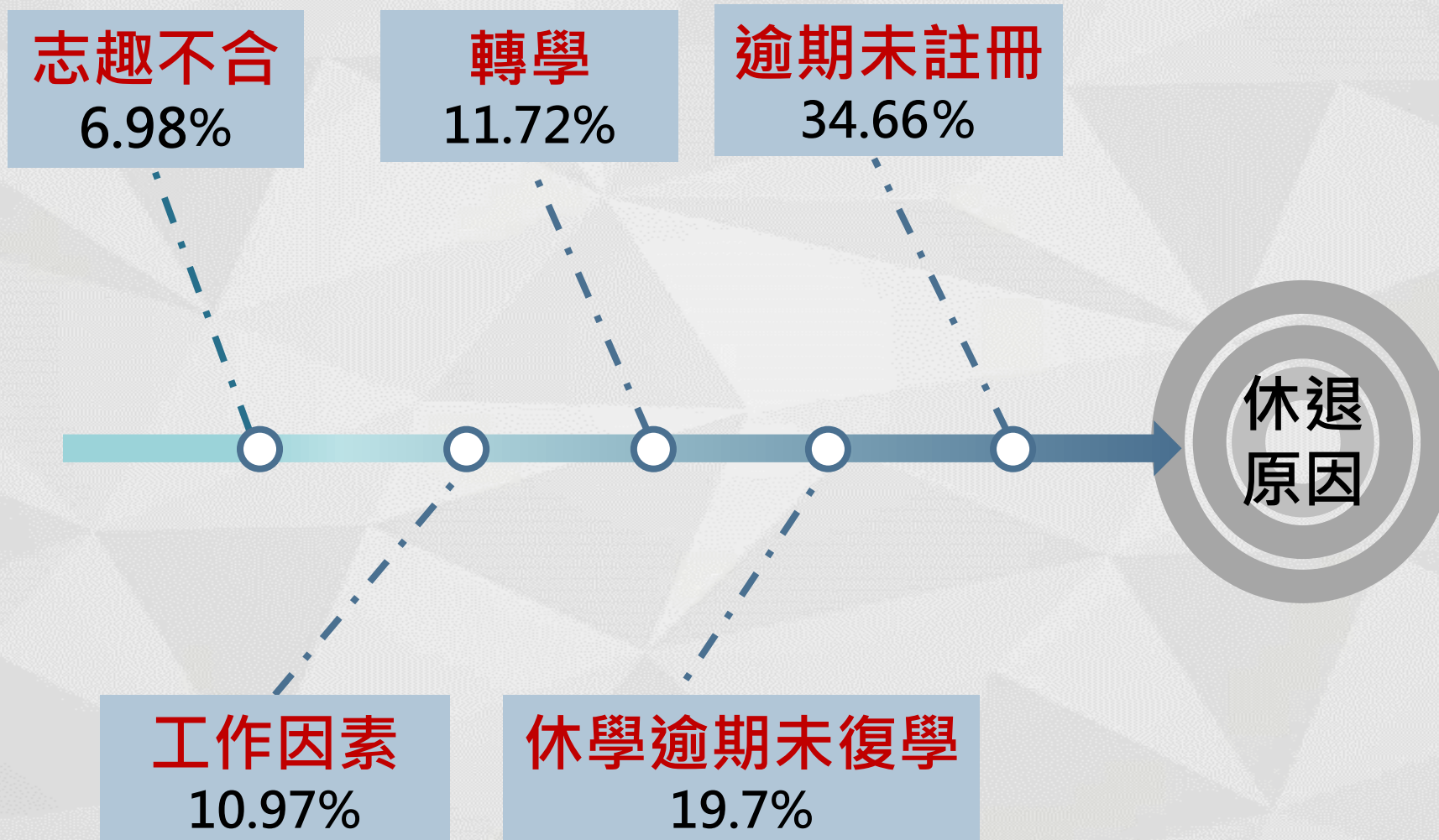
年級	學籍班級	本學期期初人數J	繳費人數(AJ)	流失人數(J-AJ)	繳費流失率	導師
三年級>6%	夜觀光110孝	33.0	31.00	2.00	6.1%	李OO
	夜觀光110忠	36.0	33.67	2.33	6.5%	李OO
	夜行銷110忠	45.0	42.00	3.00	6.7%	蔡OO
	夜國貿110忠	25.0	23.00	2.00	8.0%	吳OO
	夜財法110忠	23.0	21.00	2.00	8.7%	鄢OO
	夜財金110忠	33.0	30.00	3.00	9.1%	洪OO
	夜創設110忠	31.0	28.00	3.00	9.7%	李OO
	夜餐管110忠	47.0	42.33	4.67	9.9%	葉OO
	夜企管110孝	32.0	28.00	4.00	12.5%	何OO
	夜旅展110忠	16.0	13.33	2.67	16.7%	陳OO
四年級>5%	夜觀光109仁	40.0	38.00	2.00	5.0%	鍾OO
	夜多遊109忠	32.0	30.00	2.00	6.3%	曾OO
	夜旅展109忠	30.0	28.00	2.00	6.7%	王OO
	夜國貿109忠	25.0	23.33	1.67	6.7%	周OO
	夜創設109孝	28.0	25.00	3.00	10.7%	趙OO

# 壹、統計分析(3)



異動原因	日間部	進修部	總計	占比	排名
逾期末註冊	24	115	139	34.66%	1
休學逾期末復學	43	36	79	19.70%	2
轉學	40	7	47	11.72%	3
工作因素	20	24	44	10.97%	4
志趣不合	19	9	28	6.98%	5
服兵役	6	14	20	4.99%	6
其他	7	1	8	2.00%	7
經濟因素	4	3	7	1.75%	8
健康因素	1	5	6	1.50%	9
缺曠課因素	2	3	5	1.25%	10
因生涯規劃	1	3	4	1.00%	11
因家人傷病	0	3	3	0.75%	12
因學業成績	2	1	3	0.75%	12
適應不良	2	1	3	0.75%	12
育嬰	0	2	2	0.50%	15
出國	1	0	1	0.25%	16
家庭因素	1	0	1	0.25%	16
逾修業年限	1	0	1	0.25%	16
總計	174	227	401	100.00%	

## 壹、統計分析-休退原因(1)





- ✓完成舒適、溫馨的用餐環境 (萊爾富用餐區)。
- ✓提供學生法律諮詢，解決法律問題(財經法律系)。
- ✓已廢止勞作教育課程(112學年度廢止)。
- ✓增加心理假(112學年度新增)。



- ▲ 導師真心關懷，學生深切感受。
- ▲ 提供學生法律諮詢，解決法律問題。
- ▲ 強化交通安全教育，降低學生因交通意外造成之傷病休退
- ▲ 主動了解申請休退學同學之動機，若涉經濟因素，透過多元複式(就貸、減免、助學金、緩繳)的助學措施，盡可能留住每個學生。
- ▲ 建立經濟不利學生資料庫，透過資料及數據分析，掌握未及時申辦助學措施同學，主動服務。
- ▲ 積極宣導「圓夢助學措施」之學雜費減免、弱勢助學、就學貸款、校內外獎助學金，輔導學生申辦助學措施及獎助學金。
- ▲ 邀請社團參與招生並與高中端社團主管單位互動。社團活動是學校對高中生最好的宣傳，擬鼓勵社團參與招生，以及鼓勵社團將「帶動中小學」活動對象轉移為母校高中等。
- ▲ 定期舉辦師生(次數更頻繁)交流活動，包括校外參訪(餐聚)。
- ▲ 原資中心針對請領原民助學金之原民舊生，進行該生部落之人文地產景資料盤點調查，深化連結部落關係

## A. 學雜費減免

☐ 持有以下身分證明，得申請學雜費補助

### ① 原住民學生

(日)工業類34,607、商業類30,307

(夜)補助金額不超過日間定額補助

### ② 低收入戶學生

(日)工業類50,959、商業類44,326

(夜)工業類27,906、商業類25,886

### ③ 特殊境遇家庭之子女或中低收入戶

(日)工業類50,959、商業類44,326

(夜)工業類27,906、商業類25,886

### ④ 身心障礙學生或身心障礙人士子女

重度：(日)工業類50,959、商業類44,326

(夜)工業類27,906、商業類25,886

中度：(日)工業類35,597、商業類30,954

(夜)工業類19,460、商業類18,046

輕度：(日)工業類20,341、商業類17,688

(夜)工業類11,120、商業類10,312

### ⑤ 給卹期滿(內)軍公教遺族

由學校先行受理，再報教育部核辦

## B. 弱勢助學金

☐ 符合以下資格，得申請弱勢助學

☑ 家庭年所得未超過70萬元

☑ 家庭存款利息未超過2萬元

☑ 家庭不動產價值未超過650萬元

☐ 弱勢助學補助標準級距如下

級別	年收入所得	補助金額
第一級	70萬以下	20,000
第二級	70萬~90萬	15,000

### 就學貸款

◆ 每學期視經濟需求自由申請

◆ 家庭所得未達120萬

依據教育部「高級中等以上學校學生就學貸款辦法」，並於在學期間負擔貸款利息(1.65%)

### 學生宿舍

- ◆四人房(女生宿舍9,100元)
- ◆六人房(男生、女生宿舍6,900元)

凡符合優先保障住宿身分，得檢附相關證明,請詳閱分發學校課程銜接及生活照顧彙整表



### 僑園築夢

符合『A.學雜費減免或B.弱勢助學金』

補助資格,參與學校開設各式證照、課業與就業技能  
相關課程及輔導,得申請下列之獎助學金：



#### 課業輔導

每學期利用課餘時間參與輔導,單一課程享有基本助學金2,000元至3,000元,輔導後學期成績進步或及格者可申請獎學金,單學期最高獎助學金約2萬5仟元



#### 技能輔導

學生參與院所開設就業發展之技能輔導課程,可獲助學金3,000元



#### 證照輔導

學生參與專業證照輔導課程經模擬考及格者,獲獎助學金5,000元輔導後考取證照登錄系統核可後,得加發證照考取獎勵金2,000元



#### 競賽輔導

學生利用課餘與專業教師進行系所相關技能培訓至少達24小時,並參與全國性或國際性競賽可獲助學金5,000元,輔導後獲得前三名者,可再申請競賽優秀獎勵金,每人每次最多1萬2仟元



#### 職涯輔導

參與本校就業(實習)博覽會或就業媒合活動,可獲獎學金3,000元

## 圓夢助學措施成效

學年度	109學年		110學年		111學年	
項目名稱	補助人次	金額	補助人次	金額	補助人次	金額
弱勢助學	688	20,209,000	555	16,022,000	426	12,207,500
學雜費減免	2,214	60,540,723	2,231	62,374,722	2,142	59,829,842
住宿優惠	46	317,400	60	414,000	44	303,600
工讀補助	186	9,689,126	185	10,554,901	182	11,347,003
急難救助	20	316,000	30	437,127	41	670,000
弱勢學生 校外賃居補助	163	1,290,150	141	1,190,400	109	1,794,240
校內獎助學金	46	460,000	38	375,000	40	400,000
校外獎助學金	292	2,212,000	370	2,923,000	241	1,944,000
合計(不含就貨)	3,655	95,034,399	3,610	94,291,150	3,225	88,496,185

年度	109年		110年		111年	
項目名稱	補助人次	金額	補助人次	金額	補助人次	金額
僑園築夢	1,510	5,173,955	1,628	5,798,000	2,140	5,705,000

## 2023僑光社團博覽會



[https://www.youtube.com/watch?v=k4-\\_RTsm1Jc&t=1s](https://www.youtube.com/watch?v=k4-_RTsm1Jc&t=1s)

## 2023 僑光校慶演唱會活動

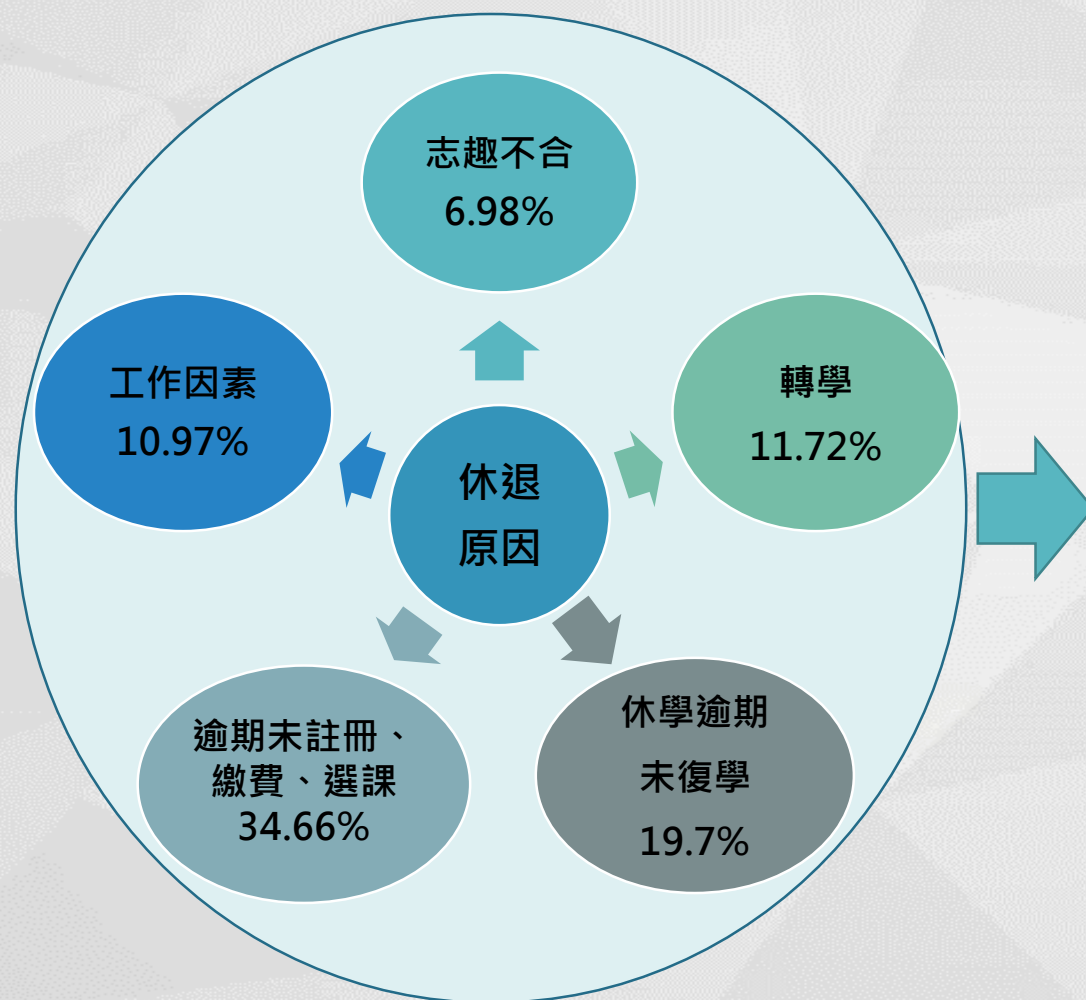


[https://youtu.be/Vf-tKx0hnkl?si=Zh6e7cFNiaQcl\\_W7](https://youtu.be/Vf-tKx0hnkl?si=Zh6e7cFNiaQcl_W7)

# TRP

( Total Retention Program )

攜手並進  
維持留生率



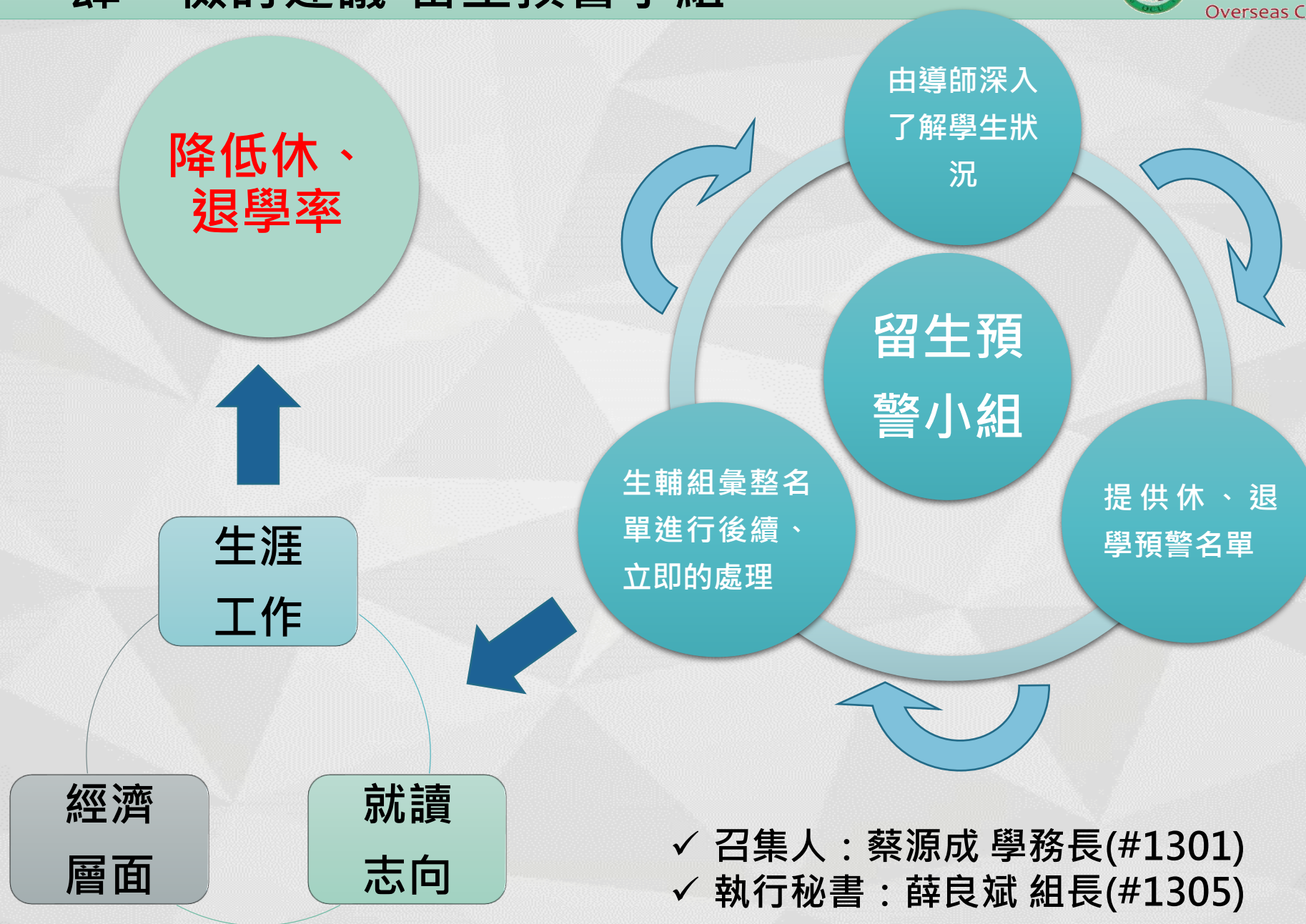
### 學術單位

- 院、系、通識、導師、教師...等等

### 行政單位

- 教務、學務、總務、產合處、國際處...等等

## 肆、檢討建議-留生預警小組



- ✓ 召集人：蔡源成 學務長(#1301)
- ✓ 執行秘書：薛良斌 組長(#1305)

敬請指教



僑光科技大学  
Overseas Chinese University

# 精進方案分享

## 一、二年級留生績優導師班級經營分享

- 報告人：行銷系賴崇仁老師



報告人  
賴崇仁

2023. 冬



歡迎來僑光科大

Welcome to Overseas Chinese University



恆常不變

非

常


道 n.

道 n.

可

道 v.


$$49 - 6 + 8 = 51$$

- 49 : 111年9月入學人數
  - 6 : 轉班1人 轉夜 1人 休學4人
  - 8 : 復學1人 別系轉入1人 暑轉6人
  - 113-1預約轉班1人(仁博班)  $51 - 1 = 50$
- 

# 麗香媽媽

- 10712135 鄭同學



# 夜市人生

- 11112228 蘇同學



# 僑光科技大學

學生 蘇 (11112228) 111學年第2學期課表

	星期一	星期二	星期三	星期四	星期五	星期六	星期日
第一節		0		大一英文 047 ✓ 黃雅琳	0		
第二節		9		大一英文 047 ✓ 黃雅琳	0		
第三節		10:00 00		國文 142 賴崇仁	00		
第四節		00		國文 142 賴崇仁	00		
第五節	積中講座 044 劉素玲 ✓			00			
第六節	積中講座 044 劉素玲 ✓		服務學習 022 賴崇仁	00			
第七節	體育-韻律 張淑玲 ✓	應用經濟學 (二) 027 ✓ 金永讚	管理學 022 ✓ 施雪切	0			
第八節	體育-韻律 張淑玲 ✓	應用經濟學 (二) 027 ✓ 金永讚	管理學 022 ✓ 施雪切	0			
第九節							
第十節							
第十一節							
第十二節 (夜一節)							
第十三節 (夜二節)							
第十四節 (夜三節)							
第十五節 (夜四節)							

二.六 早溪

三.日 總站

五 大慶

二.三.五.六.日

# 真心對他好 付出

時間      耐心      金錢      感情

但 他也可能      會像變了心的女朋友      還是走了

只是

你的真心誠意      他會知道

# 如人飲水 苦茶？

班上代表系參加啦啦舞的感想

## 講到啦啦舞

## 天就黑一邊



姿婷(導生王姿婷)

注意⚠️⚠️⚠️啦啦隊練習懲罰有調整過  
 主題:廟會  
 負責人:  
 道具組:王姿婷 陳平瑜  
 舞蹈組:胡容瑄 潘騰傑  
 簽到組:蔡易璇 林采榮  
 錄影:胡容瑄 潘騰傑  
 設備:張閱森 范哲倫  
 收錢:胡容瑄  
 啦啦隊練習時間:七-八月:  
 星期一下午2點至晚上6點  
 星期二下午2點至5點 (自主練習)  
 7/3 (一) 7/10(一) 7/17(一)  
 7/24(一) 7/31(一) 8/7(一)  
 8/14(一) 8/21(一) 8/28(一)  
 7/4 (二) 7/11(二) 7/18(二)  
 7/25(二) 8/1(二) 8/8(考)

9/25(一) 10/2(一) 10/9(一)  
 10/16(一) 10/21(比賽!!)  
 9/7(四) 9/14(四) 9/21(四)  
 9/28(四) 10/5(四) 10/12(四)  
 10/19(四)  
 請假:  
 需提前一天請假(晚上12點前在記事本上請好假), 以及附上證明(證明可以私訊給蔡易璇), 超過12點一概不負責。  
 懲罰:  
 無故未到罰錢300塊 除非有正當理由 (要上班或回家的部分可以體諒)  
 遲到超過每15分鐘罰50塊(遲到超過一小時當作未到罰300)  
 罰錢部分會作為班費 到最後一次練習將會統計班費額以及各位缺少幾次被罰多少

下午 12:30



姿婷(導生王姿婷)

啦啦舞是一個群體的活動, 請把啦啦舞當作自己的事情, 上次就說過麻煩大家把班排開, 如果大家都請假根本沒有辦法練習, 還有在記事本留言沒有附上證明的請自行去密蔡易璇, 還有也請私訊蔡易璇的同學到記事本留言!

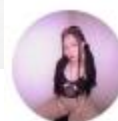
下午 7:24



蔡易璇 導生

@小岳🔴 (導生 楊程宇)  
 @YH 導生蘇泳銓 請私訊告知為什麼今天無故未到, 如果今天之前沒有私訊, 將會進行罰款!

下午 7:54



賀瑄

想請問一下今天沒有請假直接沒來的人是怎麼了??  
 雖然大家並非自願參加此活動, 但基本的尊重應該要有吧! ? 已經給大家很多的寬限了, 體諒大家暑假可能會有更多的活動已經有給大家請假的機會, 但連請假都懶得請的是怎樣了嗎?

下午 3:01



蔡易璇 導生

林郁婷、范哲倫、謝松穎以上這些同學只有在記事本留言沒有私底下傳訊息給證明, 所以這些同學請假沒有成功, 也就是如果7/3.7/4沒有來的話, 就要接受罰款!

# 共飲一杯？

- 影片
- 感想

# 那些男孩女孩們教會我的事



# 自我勉勵

我的小孩到他鄉就學 也希望有個人這樣照顧他

他們的未來不是你的責任

但用心陪他們這一段是

導師們處境相同 不要抱在一起哭 要抱著取暖

心誠



則靈？

## 二、三，四年級留生績優導師班級經營分享

- 報告人：行銷系歐昱廷總務長



LOGO

# 班級經營與留生

日109忠導師.歐昱廷

# 班級經營與留生

- 導師班：日行銷**109**忠
- 新冠肺炎流行期間所帶的班級



# 班級經營與留生

- 從一年級開始深耕
- 記住每一個人的名字，甚至於綽號是必要的！

經濟狀況普通，沒有學貸  
家庭和諧

10912



手機：0909-

家住社口，每天通勤

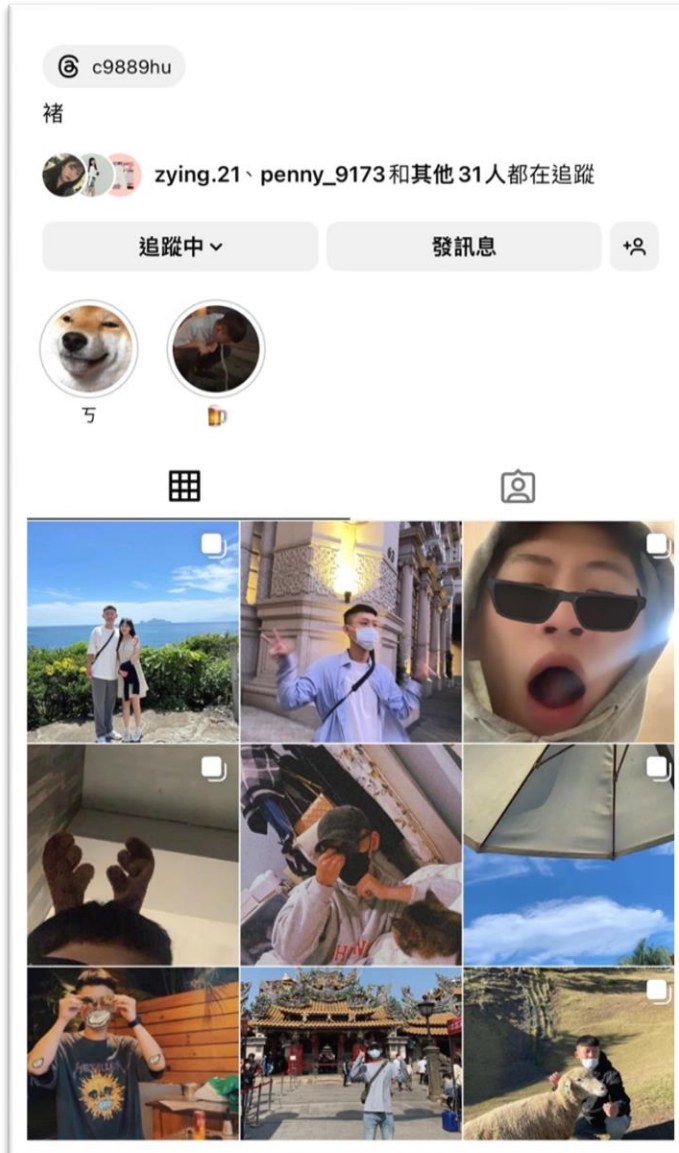
爸：0937-2政（雇用車床）

媽：0953-9琴（美髮）



# 班級經營與留生

❖ 加IG



# 班級經營與留生

❖ 每學期為了增加彼此之間的情感，聚餐一定是必要的。



- 班會每週必開，開班會禁用手機  
班會請假需要有特殊理由。
- 班會內容  
交通宣導  
課業輔導  
生活輔導  
聊天都可以。



# 班級經營與留生

## ❖ 用心經營你的班級



- 把學生當成自己的家人
- 對他們付出的越多，自己也得到很多
- 從他們身上也可以學到東西





LOGO

# Thank You !



## 三、讓學生快樂自在的學習

- 報告人：觀光系張文賢主任



僑光科技大學  
Overseas Chinese University

讓學生快樂自在的學習

張文賢 主任





# 觀光系教育目標

培育具人文素養及語言能力，並能結合理論與實務之觀光與休閒產業管理人才。





# 服務品質的定義

- 服務品質 = 實際感受 - 期望



# 了解學生

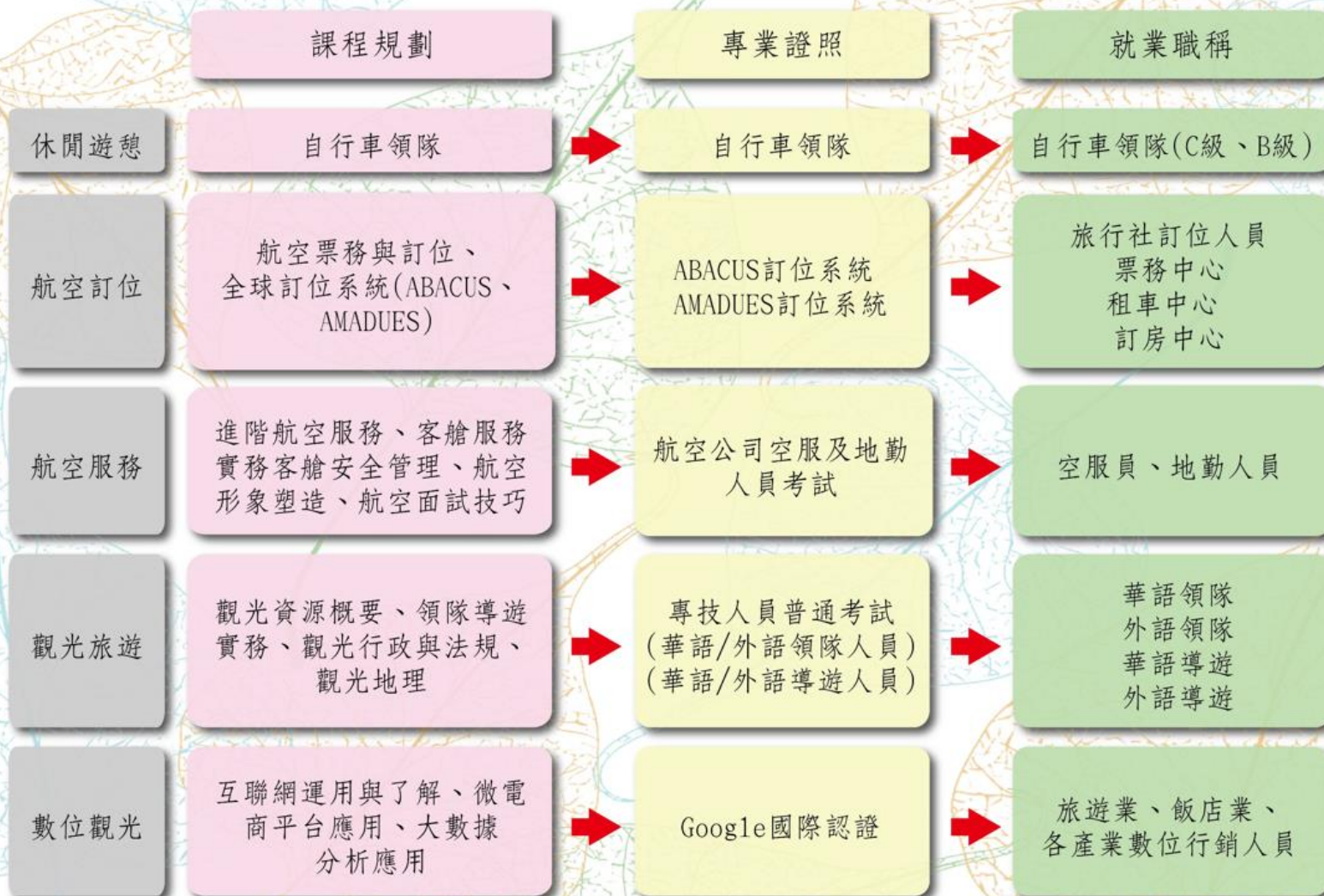
- 國中會考的成績？
- 高中的就讀狀況？
- 打工？
- 讀大學的目標與期望？



# 我們給學生什麼？

- 課程
- 課外活動
- 生活關心與輔導
- 實習
- 就業

## 就業證照與課程之關聯



## 體驗教育-學生透過實地參與來了解台灣戶外觀光休閒產業的趨勢

秀姑巒溪泛舟



原住民文化生態導覽



翡翠谷的溯溪



鯉魚潭的獨木舟  
環湖體驗





# 數位觀光多元課程應用





# 多元實作課程





## 因應學生需要新增選修課程

- 登山活動
- 健身活動
- 露營活動
- 唱遊技巧
- 寵物產業概論
- 寵物美容概論



僑光科技大學  
Overseas Chinese University

簡報完畢



## 四、體育活動對學校留生的影響力

- 報告人：體育室陳嘉康主任



僑光科技大學  
Overseas Chinese University

# 112學年度第1學期 留生精進行動研討專題報告

## 體育活動對學校留生 的影響力

報告人：體育室陳嘉康主任



僑光科技大學  
Overseas Chinese University

# 前言

- 一、體育活動與留生之關聯性。
- 二、體育活動可凝聚班級向心力。
- 三、體育活動可拉進師生彼此間的情誼。

# 本校體育活動介紹



## 上學期體育活動

活動項目	參加對象	參與人數
全校運動大會	全校學生	2,638
進修部志氣盃拔河賽	進修部學生	320
籃球嘉年華會-新生盃籃球賽	全校學生	118
排排戰排球賽-新生盃排球賽	全校學生	142
你來我往桌球賽	全校學生	75
合 計		3,293



청주  
CHEONGJU



# 本校體育活動介紹



## 下學期體育活動

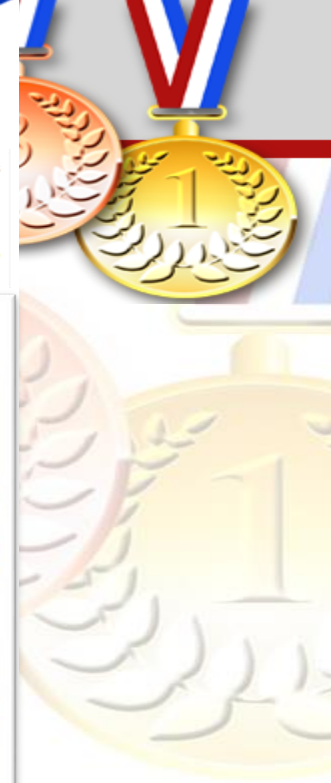
活動項目	參加對象	參與人數
馬拉松(系際盃)排球賽	全校學生	109
愛挑戰(系際盃)籃球賽	全校學生	161
與你有約羽球賽	全校學生	77
進修部明誠盃班際籃球賽	進修部學生	269
合 計		616



# 全校運動大會



# 進修部志氣盃拔河賽



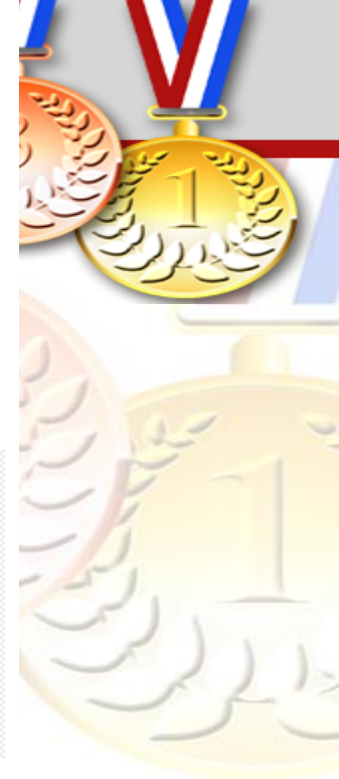
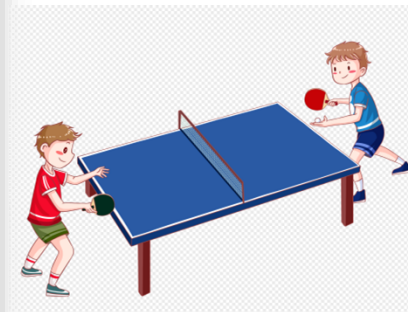
# 籃球嘉年華會-新生盃籃球賽



# 排球戰排球賽-新生盃排球賽



# 你來我往桌球賽



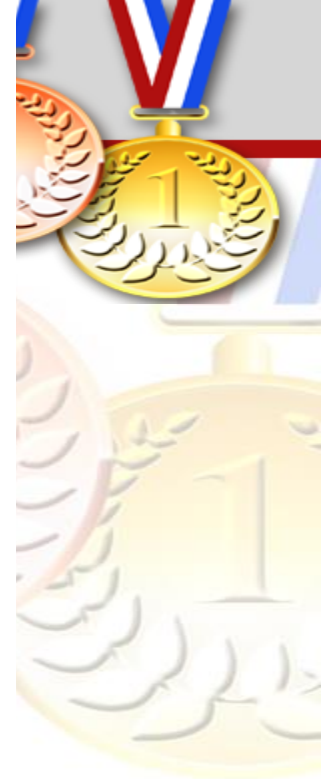
# 馬拉松-系際盃排球賽



# 愛挑戰-系際盃籃球賽



# 與你有約羽球賽



청주대학교  
CHEONGJU UNIVERSITY

# 進修部明誠盃班際籃球賽





僑光科技大學  
Overseas Chinese University

# 結語

- 一、學校為何要辦體育活動。
- 二、體育活動對留生之影響力。



感謝聆聽

Thank you for your listening



청주대학교  
CHEONGJU UNIVERSITY



## 五、支持社團活動提升學校認同與續讀意願

- 報告人：課指組陳凱玲組長

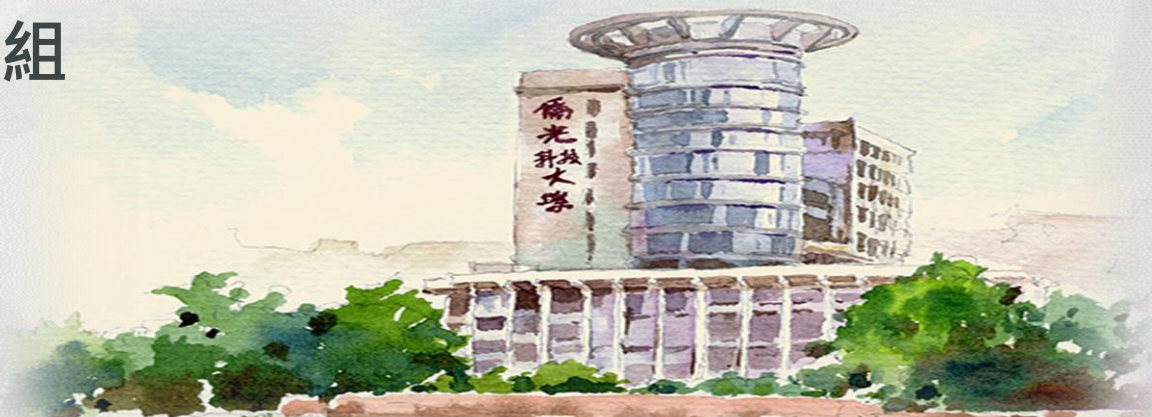


僑光科技大學  
Overseas Chinese University

# 112學年度第1學期 留生精進策略檢討會議

報告人：學務處課外活動指導組  
陳凱玲

112 年 12月 6 日



# 感謝各系指導系學會舉辦各項迎新活動



僑光科技大學  
Overseas Chinese University



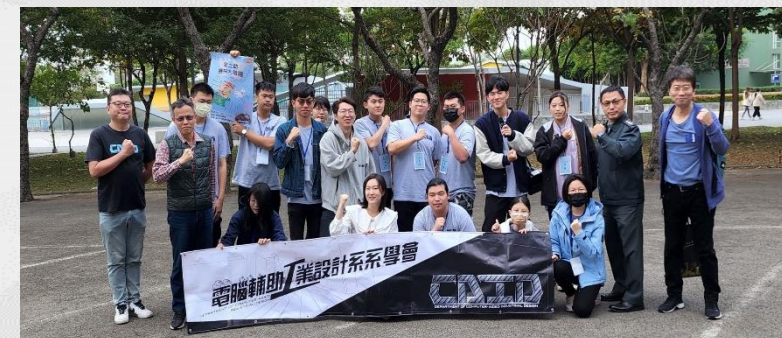
財法系迎新宿營



國貿系迎新宿營



觀光系與餐管系迎新宿營



工設系迎新宿營



創設系與旅展系迎新宿營



企管系迎新系遊

- 支持社團活動提升學校認同與續讀意願  
( 如何透過支持學生社團活動留生 )

# 支持社團活動與留生之關聯

本研究計畫旨在探討知覺學校支持（學校或老師個人對社團的支持）對學校認同及續讀意願之影響關係，並兼論（學生對師長的）信任感於知覺學校支持與學校認同之間的調節效果。

計畫編號	112-IR-005
計畫名稱	從學校支持探討社團幹部學校認同與續讀意願之關係
計畫主持人	陳凱玲/張光宇/李麗雲
提案單位	學務處課外活動指導組
審查結果	通過
計畫執行期間	112年2月1日～112年6月30日
施行辦法	如附件
評審委員1意見	該計畫重視學生對學校的認同感，研究如何讓在校生提升就學穩定度，且計畫規劃相當完善，值得讚許。
評審委員2意見	1. 本研究立意良好，如果可以找出學校對社團幹部的支持是否可以提升其對學生的認同感，則將有擴大應用到其他降低學生入學後後續轉學的情境中。 2. 本方法架構完整，建議可以針對幹部在就剛加入或多年期幹部進行區分，藉以提高未來結果的解釋力。
評審委員3意見	本案主要探討知覺學校支持對學校認同及續讀意願之影響關係，並兼論信任知覺學校支持與學校認同之間的調節效果。研究論述嚴謹，研究架構與方法適當。若能將研究結論轉化為政策參考，為本研究之重要任務，而非僅為統計意義之學術貢獻。

IR研究結果顯示：

社團學生知覺學校支持對學校認同具正向顯著影響關係；學校認同對續讀意願具正向顯著影響關係；信任感在知覺學校支持與學校認同間具調節效果。

因此，我們希望能：

透過行政單位及師長對社團活動的支持，營造對社團活動友善的校園環境，提升學生之學校認同，進而提升續讀意願（留生）。

—除了陪伴及鼓勵之外，我們能如何支持社團學生？

### ➤ 社團最大的困境—缺人，尤其幹部

社團幹部找不到人擔任，導致社團管理及活動經驗難以傳承，部分社團甚至面臨系會長、社長難產之困境。此外，社員容易因各種原因離開社團，如：社員吵架、打工、沒時間等，影響社團活動的正常運作。

—除了陪伴及鼓勵之外，我們能如何支持社團學生？

## ➤ 社團缺人同時也帶給學校衝擊

很多社團是支撐學校重要活動的關鍵人力，若缺人，活動執行將面臨困難。例如：

- **學生會**協助課指組主辦社團領袖研習營、社團博覽會、全校迎新、校園演唱會、全校三合一選舉及全校社團交接典禮等校級重要活動。
- **僑園大使團**擔任校慶典禮、畢業典禮、潮創客大賽及績優實習機構頒獎典禮等各種重要活動、競賽之頒獎、禮賓人員。
- **各系系學會**負責舉辦迎新宿營、抽直屬、各系特色週、聖誕或跨年晚會等各種聯歡活動，是學生校園生活的快樂泉源，也是培養系上學生凝聚力及向心力的關鍵。
- **熱音社、熱舞社、吉他社、嘻研社**在各種活動中負責表演，或代表僑光受邀至高中表演、招生。
- 其他還有許多社團，協助著校內活動的運行。

—除了陪伴及鼓勵之外，我們能如何支持社團學生？

## ➤ 社團缺人的原因分析

1. **大環境的威脅**：受到**少子化衝擊**，**學生人數減少**。同時，**產業缺乏青年勞動力**，**又疫後產業復甦**，因此**大力徵才並祭出優渥的薪資**，**學生課餘打工時間增長**，**缺乏時間投入社團活動**。
2. **學生的弱點**：想玩社團但**嫌社團行政文書業務麻煩**，例如：企劃書撰寫、活動申請、經費核銷等。隨著社員變少，學生能力下降，學校分給各社團的任務如社區服務及帶動中小學等**活動執行對學生而言顯得困難且有壓力**。
3. **時代變遷**：受智慧型手機普及和Covid-19疫情影響，許多學生的**興趣轉為追劇、打手遊**，**交朋友的管道也多透過社群媒體或交友軟體**，**減少倚賴校內資源滿足人際關係及情感需求**。
4. **缺乏成就感**：學生**參加社團課程、活動或觀賞社團成果發表的人數減少**，連帶社團學生能從活動獲得的成就感也下降。

—除了陪伴及鼓勵之外，我們能如何支持社團學生？

## ➤ 課指組支持社團活動的具體策略

**1.主動關懷：**增強社團學生對行政單位的信任與感情，了解並緩解社團與學校、社團間或社團內部之衝突，促使社團與學校的關係更加友好、緊密

**2.主動協助：**提供社團需要之諮詢與指導，**減輕學生擔任社團幹部壓力，提升學生續留及經營社團意願**，項目如：

- (1) **行政文書：**提供社團章程修訂建議、企劃書撰寫、活動申請、核銷作業及社團評鑑準備之指導，提升社團管理技能及知識。
- (2) **人力管理：**提供社團幹部訓練、招募新社員及遴選儲備幹部等指導，減少人員流動對社團帶來的衝擊。
- (3) **活動指導：**提供社團學生活動資源、活動設計、器材場佈、人員安排、經費運用等方面之指導。

—除了陪伴及鼓勵之外，我們能如何幫助社團學生？

## ➤ 導師們如何支持學生社團？

1. **鼓勵與引導**：請導師們協助宣傳系會社團活動並鼓勵學生參加（如期末聖誕晚會、跨年晚會及各社團成果發表），探索除了追劇、手遊以外的興趣，找到自己喜愛的社團並結交有共同興趣的好友。
2. **肯定與獎勵**：各系會社團幹部利用課餘甚至有時候犧牲自己的上課時間舉辦活動，為同學們無償付出，請師長們給予肯定與感謝，若學生在社團有優秀表現，歡迎向課指組提出記獎申請。
3. **參與並同樂**：請導師們帶領班級參加系上活動，與學生同樂。透過參與及同樂的過程讓社團學生感受到師長的支持，提升學生對學校的認同，進而提高續讀意願也就是達成留生。

# 學務處網站-聯合週會「學務活動」一覽表



## 學生事務處

組織介紹 ▾

生活助學 / 工讀生

學生就學獎補助3%

學輔經費

## 聯合週會-有品教育

僑光校歌

會議紀錄

導師名單

學務法規

內部控制

網頁流量分析

僑光科技大學 112 學年度第 1 學期【聯合週會】學務活動一覽表					
週次	年	月	日	星期	活動內容〈五、六節〉
1	112	9	13	三	服務學習(一)選填說明會(行流系、觀光系、餐管系、應外系、旅展系、機械系一年級、積中堂 2F 大禮堂)/社團博覽會(全校師生、戶外排球場及籃球場)/聯課活動/班會
2	112	9	20	三	服務學習(一)選填說明會(企管系、國貿系、財金系、財法系、創設系、多遊系、資料系一年級、積中堂 2F 大禮堂)/衛生股長研習(全校衛生股長、8522 教室)(12:00)/性別平等講座(餐管系、觀光系二年級、雁閣樓音鑑廳)/班會
3	112	9	27	三	交通安全教育宣導(全校一年級、積中堂 2F 大禮堂)/輔導股長研習(全校輔導股長、雁閣樓會議室)/班會
4	112	10	4	三	第一階段服務學習(一)職前說明會(行流系、觀光系、餐管系、應外系、旅展系、機械系一年級、校內、外各服務單位及機構)/(企管系、國貿系、財金系、財法系、創設系、多遊系、資料系一年級、校內、外各服務單位及機構)/班會
5	112	10	11	三	校慶活動日補假
6	112	10	18	三	聯課活動/班會
7	112	10	25	三	防制學生藥物濫用教育宣導(設資學院一年級、雁閣樓音鑑廳)/校園安全教育宣導(商管學院及觀餐學院一年級、積中堂 2F 大禮堂)/班會
8	112	11	1	三	期中考前一週、活動暫停/班會
9	112	11	8	三	期中考週
10	112	11	15	三	聯課活動/班會
11	112	11	22	三	第二階段服務學習(一)職前說明會(行流系、觀光系、餐管系、應外系、旅展系、機械系、一年級、校內、外各服務單位及機構)/(企管系、國貿系、財金系、財法系、創設系、多遊系、資料系一年級、校內、外各服務單位及機構)/衛生教育健康講座(企管系、國貿系、創設系、多遊系一年級、雁閣樓音鑑廳)(13:00)/班會
12	112	11	29	三	生涯輔導講座(觀光系、旅展系、應英系二年級、雁閣樓音鑑廳)/災害防救及安全宣導教育(全校一年級(財金系除外)、積中堂 2F 大禮堂)/健康促進計畫性教育(含愛滋防治)專題講座(財金系一年級、8522 教室)/班會
13	112	12	6	三	防制酒(毒)駕及車禍處理宣導(企管系一年級、圖資 B116)/生命教育講座(財金系、企管系、財法系二年級、雁閣樓音鑑廳)/班會
14	112	12	13	三	生命教育講座(資料系、工設系、機械系二年級、雁閣樓音鑑廳)/班會
15	112	12	20	三	聯課活動/班會
16	112	12	27	三	班會
17	113	1	3	三	期末考前一週、活動暫停/班會
18	113	1	10	三	期末考週

備註：聯合週會參與對象可能依據場地實際借用狀況調整，需依主辦單位實際活動公告為準。

- 請鼓勵並支持一年級同學於聯課活動時間至自己喜歡的社團認識同好，參加活動。
- 課指組已將先前請導師轉傳給新生填答之社團意向調查結果，轉給各社團學長姊。感謝各位導師協助。
- 若同學仍不知道如何與自己喜歡的社團聯絡，或者想找同好創社，歡迎直接來課指組詢問。

## 主要選單

最新消息

單位介紹

社團輔導業務

學生社團資訊系統

場地/器材借用申請

各項表單下載

留言板

三合一選舉

內部控制

## 社團總覽

社團評鑑

社室一覽表

社團活動經費

社團指導老師

## ➤ 社團總覽

112學年度社團數量如下：  
學藝性社團共計16個、服務性社團共計2個、支援性社團共計11個、康樂性社團共計7個、體育性社團10個、自治性社團共計13個、自治性組織共計3個，合計62個社團。

# 課指組網站-最新消息-社團活動一覽表



僑光科技大學  
Overseas Chinese University

## 主要選單

最新消息

單位介紹

社團輔導業務

學生社團資訊系統

最新公告

轉知活動訊息

活動/會議一覽表

日期	主辦社團	時間	活動名稱	活動對象	地點
2023-12-20	e投資理財研究社	12:00-15:00	社員大會	工作人員8人 參與對象10人	社辦253/夏帕義大利麵
2023-12-14	觀光系學會	10:00-21:00	聖誕讓你不孤單	工作人員14人 參與對象60人	圖資大樓 B1玻璃屋
2023-12-13	漫畫研究社	12:00-16:00	冬季嗨歌狂歡季	工作人員6人 參與對象10人	圖資大樓 B134
2023-12-13	創新發明與設計思考社	12:00-15:00	影片剪輯操作	工作人員7人 參與對象8人	707教室
2023-12-08	企管系學會	10:30-16:30	企業管理系學會帶動中小學	工作人員20人 參與對象25人	上石國小
2023-10-16 ~ 2023-12-07	體育推廣社	每週一、四 16:40-18:30	舞動青春	工作人員2人 參與對象45人	僑光館3樓韻律教室
2023-12-06	創新發明與設計思考社	12:00-15:00	影像插圖講座	工作人員7人 參與對象8人	707教室
2023-12-06	UP'S熱舞社	08:00-21:00	期初成果發表	工作人員20人 參與對象150人	積中堂 2F大禮堂
2023-12-04 ~ 2023-12-08	幸運草攝影社	10:00-19:00	期中成發	工作人員4人 參與對象30人	明誠樓地下室
2023-12-04	商業美工設計社	14:00-18:30	帶動中小學	工作人員5人 參與對象21人	清水國民中學
2023-12-02 ~ 2023-12-08	慈幼社	08:00-21:00	社慶週暨社團成果展	工作人員10人 參與對象500人	籃球場旁/星享道酒店
2023-12-02	行流系學會	08:00-17:00	「宇宙飛行，拯救銀河」-帶動中小學	工作人員25人 參與對象30人	泰安國小
2023-12-01 ~ 2023-12-02	工設系學會	07:00-18:40	迎新宿營-新之助機械大冒險	工作人員11人 參與對象29人	走馬瀨農場
2023-12-01	企管系學會	08:15-15:00	企業管理系迎新-客家文化體驗之旅	工作人員11人 參與對象80人	北埔老街/飛牛牧場

- 學務處課指組希望與您一同協助學生適應僑園大學生活，在社團中交到志同道合的朋友，透過相互學習，培養學生課外活動技能，並從團隊合作中獲得成就感。同時，讓學生感受到師長對其興趣的認同與支持，增強師生信賴關係，進而提升學生的學校認同及續讀意願。

～再次感謝各位師長的努力與付出～

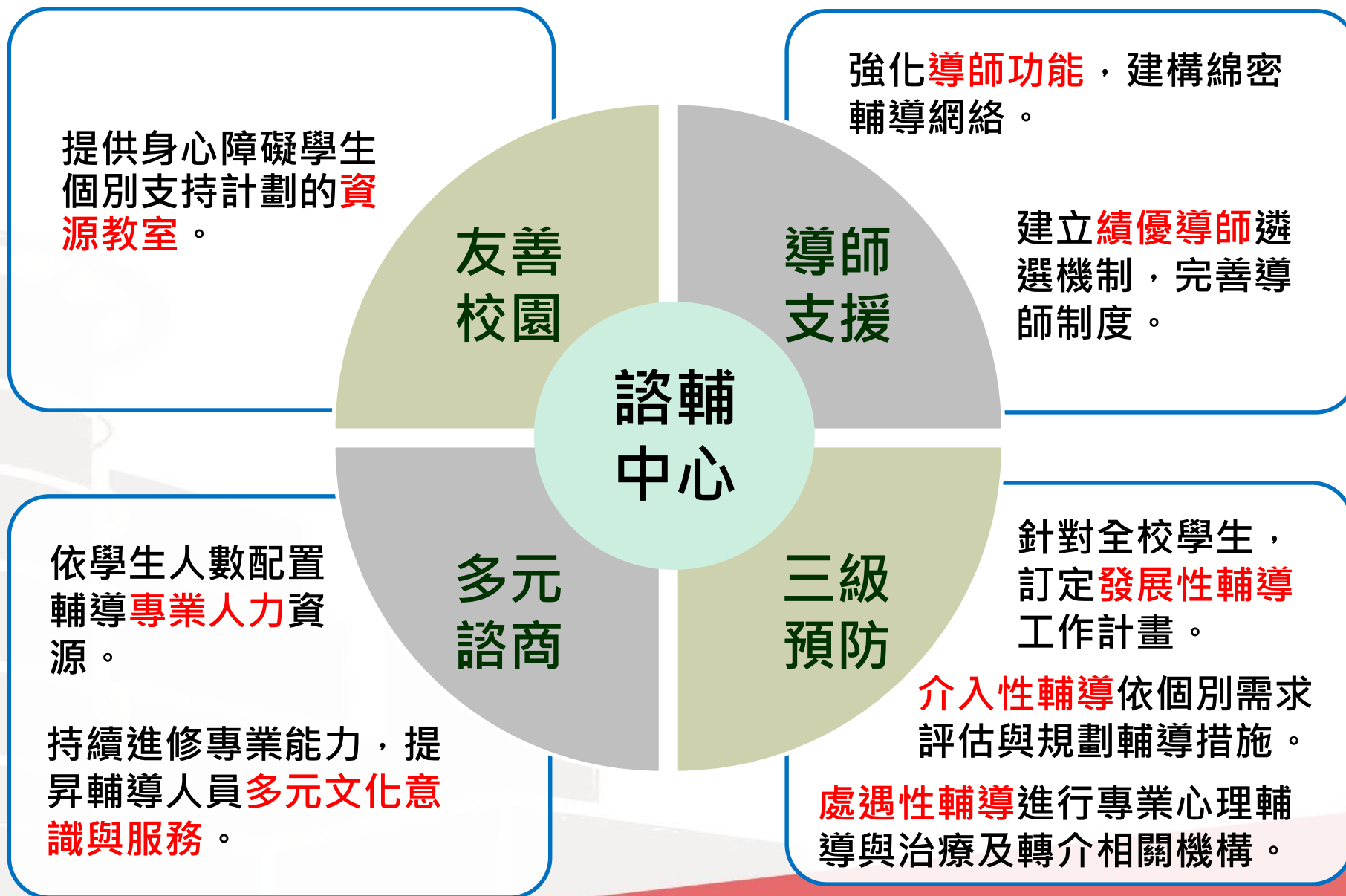
## 六、諮商輔導與留生精進作法

- 報告人：諮輔中心邱美華主任



# 諮商輔導與留生精進作法

報告人：邱美華 主任



## 支持系統網

中心主任

諮商輔導

資源教室

專任心理師4名

專任社工師2名

兼任心理師10名  
精神科醫師1名

校內兼任  
輔導老師14名

資源教室  
專任輔導員4名

- 心理師、社工師與資源教室輔導員成為導師和系上**強而有力的後盾**。

- 諮輔中心專業支援師生，**強力支持留生**：
  - 心理測驗與班級輔導：協助留意學生身心狀況，與導師建立守護學生緊密同盟。
  - 心理諮商與諮詢：面對學生生涯困境給予溫暖支持，針對個別狀況獨立攻破。
  - 特殊個案與懷孕學生系統：體察學生個別特殊需求，與導師攜手合作，共同營造學業守護網。

- 資源教室緊密連結特教學生與家長，打造中區最優秀資源教室，特教學生家長慕名而來：
  - 特教獨招系統：緊密連結系所，共同招募優秀特教學生。
  - 特教輔導與諮詢：提供家長學生專業協助，中區最有水準的資源教室，學生安心，家長放心。



## 諮商師負責學院

學院/姓名	商管	設資	餐旅
諮商師	黃莉芬	陳淑婷	廖晉逸
總個管	鍾詩涵		
特殊個案	李欣亭		
導師業務	張育嘉	曾詩穎	



## 資源教室各院系個管輔導人員

院系	輔導員
商學與管理學院	洪巧儒
設計與資訊學院	林芳立
觀光系	陳品希
餐管系	
應外系	邱琬婷
旅展係	

# 諮輔中心留生三大亮點介紹



## 一大亮點！

### 諮商輔導：

#### 特殊個案與懷孕學生申請與輔導

- 協助因疾病、意外及懷孕之在校學生，爭取階段性在請假、扣考、多元評量等彈性，以利學習的銜接及適應，並視需求轉介相關資源協助，提升在校生就學之穩定性，提升留生率。



## 二大亮點！

### 諮商輔導：

#### 心理測驗與班級輔導

#### 1.新生普測：

針對大一新生進行心理健康關懷篩檢，對於高關懷學生提供校園資源諮詢及心理健康關懷輔導，協助大一新生適應大學生活，大幅提升留生率。

#### 2.班級輔導：

針對班級需求提供相關主題之心理測驗或輔導講座，協助學生更加了解個人生活各面向及生涯等狀態。

#### 3.班級座談：

鼓勵導師辦理班級座談，提升師生情感交流，連結導師共同留生。

## 三大亮點！

### 資源教室：

#### 身心障礙單獨招生

- 與系上緊密合作，共同招募中區優秀資源教室學生，提供專業輔導與諮詢，最優秀的資教輔導員，提供最專業的特教服務！
- 打造僑光資教口碑，家長學生口耳相傳慕名而來。
- 本次獨招報名人數共24名，錄取人數共10名，

**註冊率100%!**

溫暖僑光，專業學務，優秀諮輔，攜手合作，齊心留生



僑光科技大学  
Overseas Chinese University

# 綜合座談

姓名	系(所)	留生精進行動建議與經驗分享
吳季達	應外系	應外系沒有宿營活動，新生凝聚力不好，目前社團中有熱衷音樂社團及打籃球，將朝課外活動方向努力留住新生，近期籌畫烤肉或一日遊凝聚向心力。
李宜年	應外系	團體活動 1.夢想高塔-解決問題 2.牽手結-進階解決問題 3.我手畫你口-人際溝通。
吳幸玲	應外系	邀請全班聚餐,增進彼此感情,加強班級凝聚力,夜語二忠班級聚餐與期中考後周末舉行,成效良好。
杜信宏	工設系	拜訪上游學校科主任或三年級導師,請主任與導師推薦學生。
洪文發	餐管系	1.做好自己本份的工作如班導師、課程教學等 2.與家長分享學生在校狀況，協助需求。



# 散會

感謝師長參與座談  
敬請記得帶走隨身物品